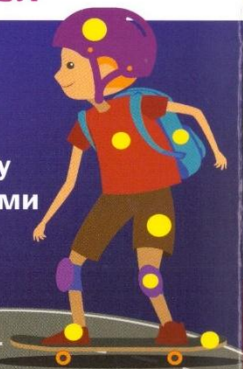


## РЕКОМЕНДАЦИИ ДЛЯ РОДИТЕЛЕЙ

✓ Ребенок должен носить одежду со световозвращающими элементами



✓ Заранее выберите максимально безопасный маршрут, по которому ребенок будет ходить в школу, объясните, на конкретных примерах, как он должен вести себя в пути.

✓ Во время прогулки покажите ребенку опасные места во дворе. Если у подъезда стоят автомобили или растут деревья, кусты, обратите на это внимание ребенка, научите осматриваться по сторонам и определять: нет ли приближающихся транспортных средств.

✓ Объясните ребенку, что во дворе нельзя выбегать из-за стоящей машины, гаража или кустарников.

✓ При движении по тротуару держитесь правой стороны, взрослый всегда должен находиться со стороны проезжей части.



**УВАЖАЕМЫЕ  
ВЗРОСЛЫЕ!**

**НАУЧИТЕ ДЕТЕЙ  
ПРАВИЛАМ  
ДОРОЖНОГО ДВИЖЕНИЯ!**

**СОБЛЮДАЙТЕ ВСЕГДА  
ПРАВИЛАМ  
ДОРОЖНОГО ДВИЖЕНИЯ!**

**БУДЬТЕ ПРИМЕРОМ  
ДЛЯ ДЕТЕЙ!**



МИНИСТЕРСТВО  
ОБРАЗОВАНИЯ  
МОСКОВСКОЙ  
ОБЛАСТИ



УПРАВЛЕНИЕ  
ГИБДД ГУ МВД РОССИИ  
ПО МОСКОВСКОЙ  
ОБЛАСТИ

БУКЛЕТ ДЛЯ РОДИТЕЛЕЙ

**ПО ОБУЧЕНИЮ ДЕТЕЙ  
ПРАВИЛАМ  
БЕЗОПАСНОГО  
ПОВЕДЕНИЯ  
НА ДОРОГАХ**



## ЕСЛИ ТЫ ПАССАЖИР АВТОМОБИЛЯ:



- 1 Не отвлекай водителя
- 2 Обязательно пристегни ремень безопасности
- 3 Выходи из машины только после полной остановки и со стороны тротуара

## ЕСЛИ ТЫ ВЕЛОСИПЕДИСТ:



- 1 Катайся только во дворах и на оборудованных площадках
- 2 Используй шлем и защитную экипировку
- 3 Переходя дорогу, вези велосипед рядом

Управлять транспортным средством можно только после обучения в автошколе и получения водительского удостоверения



**ПОМНИ И СОБЛЮДАЙ  
ЭТИ ПРАВИЛА  
ВСЕГДА!**

## ТЕЛЕФОНЫ ЭКСТРЕННЫХ СЛУЖБ В МОСКВЕ И МОСКОВСКОЙ ОБЛАСТИ



### ВЫЗОВ СО СТАЦИОНАРНОГО ТЕЛЕФОНА:



**01**

**ПОЖАРНАЯ  
ОХРАНА И  
СПАСАТЕЛИ**



**02**

**ПОЛИЦИЯ**



**03**

**СКОРАЯ  
МЕДИЦИНСКАЯ  
ПОМОЩЬ**

### ВЫЗОВ С МОБИЛЬНОГО ТЕЛЕФОНА:



**112**

ПОМНИТЕ,  
ВЫЗОВ ЭКСТРЕННЫХ СЛУЖБ БЕСПЛАТНЫЙ!  
ТЕЛЕФОНЫ ВЫЗОВА ЭТИХ СЛУЖБ  
ДЕЙСТВИТЕЛЬНЫ ДЛЯ ВСЕХ РЕГИОНОВ  
РОССИЙСКОЙ ФЕДЕРАЦИИ



МИНИСТЕРСТВО  
ОБРАЗОВАНИЯ  
МОСКОВСКОЙ  
ОБЛАСТИ



УПРАВЛЕНИЕ  
ГИБДД ГУ МВД РОССИИ  
ПО МОСКОВСКОЙ  
ОБЛАСТИ

## ПАМЯТКА

**БЕЗОПАСНОЕ  
УЧАСТИЕ  
В ДОРОЖНОМ  
ДВИЖЕНИИ**



## ЕСЛИ ТЫ ПАССАЖИР АВТОМОБИЛЯ:



- 1 Не отвлекай водителя
- 2 Обязательно пристегни ремень безопасности
- 3 Выходи из машины только после полной остановки и со стороны тротуара

## ЕСЛИ ТЫ ВЕЛОСИПЕДИСТ:



- 1 Катайся только во дворах и на оборудованных площадках
- 2 Используй шлем и защитную экипировку
- 3 Переходя дорогу, вези велосипед рядом

Управлять транспортным средством можно только после обучения в автошколе и получения водительского удостоверения



**ПОМНИ И СОБЛЮДАЙ  
ЭТИ ПРАВИЛА  
ВСЕГДА!**

## ТЕЛЕФОНЫ ЭКСТРЕННЫХ СЛУЖБ В МОСКВЕ И МОСКОВСКОЙ ОБЛАСТИ



ВЫЗОВ СО СТАЦИОНАРНОГО ТЕЛЕФОНА:



**01** ПОЖАРНАЯ  
ОХРАНА И  
СПАСАТЕЛИ



**02** ПОЛИЦИЯ



**03** СКОРАЯ  
МЕДИЦИНСКАЯ  
ПОМОЩЬ

ВЫЗОВ С МОБИЛЬНОГО ТЕЛЕФОНА:



**112**

ПОМНИТЕ,  
ВЫЗОВ ЭКСТРЕННЫХ СЛУЖБ БЕСПЛАТНЫЙ!  
ТЕЛЕФОНЫ ВЫЗОВА ЭТИХ СЛУЖБ  
ДЕЙСТВИТЕЛЬНЫ ДЛЯ ВСЕХ РЕГИОНОВ  
РОССИЙСКОЙ ФЕДЕРАЦИИ



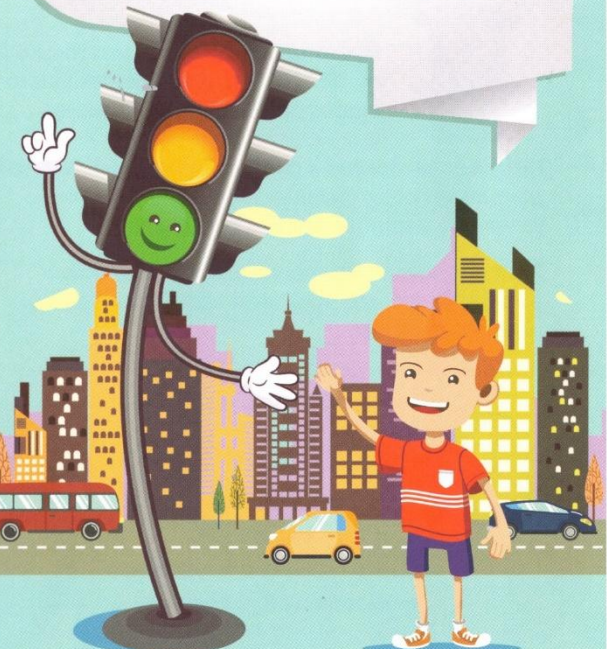
МИНИСТЕРСТВО  
ОБРАЗОВАНИЯ  
МОСКОВСКОЙ  
ОБЛАСТИ



УПРАВЛЕНИЕ  
ГИБДД ГУ МВД РОССИИ  
ПО МОСКОВСКОЙ  
ОБЛАСТИ

## ПАМЯТКА

**БЕЗОПАСНОЕ  
УЧАСТИЕ  
В ДОРОЖНОМ  
ДВИЖЕНИИ**



# АНТИТЕРРОРИСТИЧЕСКАЯ БЕЗОПАСНОСТЬ

## ПРЕДУПРЕДИТЕЛЬНО-ЗАЩИТНЫЕ МЕРЫ

### Необходимо:

- Укрепить и опечатать окна и балконы и на чердаке, установить решетки, металлические двери, замки, регулярно проверять их состояние
- Установить детекторы
- Организовать дозорную службу (вахмы) по месту жительства
- Создать добровольные дружины из жильцов для обмена жильем, маскировки и проверки состояния печей и дымолов
- Обратить внимание на поведение незнакомых автомобилей и посторонних лиц
- Петроноваться разгулом пешеходов, велосипедистов, порожнегов и поезда или на первом этаже
- Не открывать двери незнакомым людям
- Особое внимание уделять клеткам, коридорам, служебным помещениям от загромажденных их предметов



### Желательно:

- Нести в дом (квартиру) взрывную сигнализацию
- Оборудовать окна решётками (особенно на первом этаже). Не оставлять их открытыми. Запирать в плотной ткани (жалюзи)
- Установить методические двери с замком или сделать замок и замочную скважину

Будьте внимательны к тому, что происходит вокруг дома (учреждения, предприятия). Бдительность должна быть постоянной и активной

## ПОВЕДЕНИЕ ПОСТРАДАВШЕГО

### Вы ранены

- Постарайтесь сами себе перевязать рану алмазом, платочком, шарфом, куском ткани
- Откажитесь от употребления алкоголя, если вы выпили и от любой закуски или напитков до полной остановки, жидкость для жевания, пластырь, повязку, только чистой тканью
- Окажите помощь тому, кто ранен, но будьте крайне осторожны



### Вы задохнетесь

- Надышите влажной ватно-марлевой повязкой
- Защитите органы дыхания марлем, платочком, платком, шарфом, другой тканью
- При задымлении газом раскройте окна, но пользуйтесь жидкой водой, смоченной, но выключайте электрические приборы и освещение



### Вы заведёте

- Отключите световой экран, но подышите духом
- Остановитесь — не дождавшись помощи. Успокойте, рука выкрутите запястье
- При крайней необходимости (голод, жажда, холод, тепло, стужа, туман). Прочие действия делать, когда услышите голоса людей, свой голос
- Как только машины и люди начали прекращать работу и наступит тишина — значит объявлена "минута молчания". В это время попытайтесь ориентироваться и сообщите о местонахождении. Пользуйтесь этим — предупредите их как можно любым способом
- Вы обнаружат по стене, крыше и даже по зданиям

## ЕСЛИ ВАС ЗАХВАТИЛИ В ЗАЛОЖНИКИ

### ОСНОВНЫЕ ПРАВИЛА ПОВЕДЕНИЯ

- Выделите себя в руки, успокойтесь, не нервничайте. Разговорчивость повышает гибкость
- Подготовьтесь физически и морально к возможному стрессовому испытанию
- Не выказывайте недовольства и пренебрежения к исполнителям
- С самого начала (особенно в первый час) выполняйте все указания захватчиков
- Не проявляйте никаких признаков страха
- Не пытайтесь использовать авторитетное социальное положение. Это может усугубить ваше положение
- Не пытайтесь бежать, если нет полной уверенности в успехе побега
- Защитите свои ключи
- Запомните как можно больше информации и характеристик (пол, возраст, цвет волос, особенности внешности, телосложение, одежда, тембр голоса, телосложение, манера поведения)



- Постарайтесь определить место своего нахождения (зачеточка)
- Сохраняйте устойчивость и физическую активность. Помните, правоохранительные органы делают всё, чтобы вас выловить
- Не ориентироваться на побег. Это повышает сохранность жизни и здоровья
- Расположитесь социально не опас, безразличен к террористам. Это необходимо для обеспечения вашей безопасности в случае наступления чрезвычайных ситуаций, стрельбы захватчиков на поражение преступников
- При наступлении опасности ложитесь на пол лицом вниз, сложив руки на затылке
- После освобождения не делайте спонтанных заявлений

## ЧТО ДЕЛАТЬ ПРИ ОБНАРУЖЕНИИ ВЗРЫВНОГО УСТРОЙСТВА

- Немедленно сообщить об обнаружении подозрительного предмета в дежурные службы органов внутренних дел, ФСБ, ГО и ЧС, оперативному дежурному администрации города
- Не подходить к обнаруженному предмету, не трогать его руками и не показывать в нему другим



- Исключить использование средств радиосвязи, мобильных телефонов, других радиоприёмников, способных вызвать срабатывание радиоуправляемых взрывчатых устройств
- Дождаться прибытия представителей правоохранительных органов
- Указать место нахождения подозрительного предмета

Внимание!!! Обезвреживание взрывоопасного предмета на месте его обнаружения производится только специалистами МВД, ФСБ, МЧС

## ДЕЙСТВИЯ НАСЕЛЕНИЯ ПРИ УГРОЗЕ ТЕРАКТА

- Задержать автора на оска. Это убережёт вас от разлетающихся осколков стекла



- Подготовиться к наступившей эвакуации. Для этого сложить в сумку документы. Желательно иметь с собой:
- Помощь больным и престарелым подготовиться к эвакуации
- Убраться с балкона и лодки герметичными и герметизирующимися материалами
- Подготовить вод, биатом, вату и другие необходимые средства для оказания первой медицинской помощи
- Договориться с соседями и о совместных действиях на случай нападения
- Иметь при себе следующие вещи (ружье, напалм, стволы, дробовик...)
- Ружье пользоваться обязательно транспортным
- Желательно отвлечь детей и престарелых на дачу, в деревню, в другой населённый пункт с радиосвязью или сигналом



- Сидеть в зоне (квартира) небольшой запас продуктов и воды
- Держать на видном месте список телефонов для передачи информации в правоохранительные органы

## ПРИЗНАКИ НАЛИЧИЯ ВЗРЫВНЫХ УСТРОЙСТВ

- Проникающие обломки дониз автомобиля, металлические осколки (бульварки)
- Присутствие проводов, кабелей, антенны, провода
- Шум из обнаруженного предмета (тупые часы, шипение)
- Палочка на найденном предмете негнущаяся палочка (балерей)



- Резкий из проволоки, шагата, верёвки
- Необычно разное обнаруженного предмета
- Сигнальный, не свойственный окружающей местности, запах
- Беспокойство, чужаки, шум, сырость, запах, запах, запах

При обнаружении подозрительных предметов немедленно сообщите в дежурные службы территориальных органов внутренних дел, ФСБ, управление по делам ГО и ЧС

# ЗАЩИТИСЬ ОТ ГРИППА, КОРОНАВИРУСА И ОРВИ

## ВИРУСЫ ЕСТЬ ВЕЗДЕ



- ВИРУСЫ ОЧЕНЬ МАЛЫ, МЫ НЕ СМОЖЕМ ИХ УВИДЕТЬ БЕЗ МИКРОСКОПА
- КОГДА ЗАБОЛЕВШИЙ ЧЕЛОВЕК КАШЛЯЕТ, ЧИХАЕТ, РАЗГОВАРИВАЕТ, ВИРУСЫ РАЗНОСЯТСЯ ВОКРУГ С КАПЕЛЬКАМИ СЛЮНЫ
- ЗДОРОВЫЙ ЧЕЛОВЕК ВДЫХАЕТ ЭТИ ВИРУСЫ И ЗАРАЖАЕТСЯ

## КАК ЕЩЁ МОЖНО ЗАРАЗИТЬСЯ

- ПРИКОСНУВШИСЬ К ЛЮБОЙ ТВЕРДОЙ ПОВЕРХНОСТИ ИЛИ ПРЕДМЕТУ, ЕСЛИ ТАМ ЕСТЬ ВИРУСЫ (СТОЛ, ДВЕРНАЯ РУЧКА, ТЕЛЕФОН, ИГРУШКА, ПЕРИЛА)



- ПРИКАСАЯСЬ НЕМЫТЫМИ РУКАМИ К НОСУ, РТУ, ГЛАЗАМ
- ПРИ РУКОПОЖАТИЯХ, ПОЦЕЛУЯХ И ОБЪЯТИЯХ

**В ОКРУЖАЮЩЕЙ СРЕДЕ ВИРУСЫ ОСТАЮТСЯ ЖИВЫМИ ДОЛЬШЕ ДВУХ ЧАСОВ!**

## СИМПТОМЫ:

- ✓ ВЫСОКАЯ ТЕМПЕРАТУРА
- ✓ ГОЛОВНАЯ БОЛЬ, УСТАЛОСТЬ
- ✓ КАШЕЛЬ, ЧИХАНИЕ



- ✓ ЗАЛОЖЕННОСТЬ НОСА ИЛИ НАСМОРК
- ✓ ПЕРШЕНИЕ И БОЛЬ В ГОРЛЕ
- ✓ ПОКРАСНЕНИЕ ГЛАЗ

# КАК ПРАВИЛЬНО НОСИТЬ МЕДИЦИНСКУЮ МАСКУ

Если ее носить неправильно, риск подхватить инфекцию возрастает



1

**Закрепите маску так,**  
чтобы она плотно закрывала рот,  
нос и подбородок



2

**Использованную**  
маску необходимо сразу  
выбросить в мусорное ведро



3

**Не стоит носить маску**  
**на свежем воздухе**



4

После ухода за больным маску  
нужно снять и сразу выбросить,  
**не надевайте**  
**ее повторно**



5

**Снимать маску**  
нужно за ушные петельки.  
Если затронули поверхность,  
то тщательно помойте руки с мылом



6

**Если маска стала сырой,**  
то ее нужно немедленно сменить  
на новую и сухую



7

**Меняйте маску каждые**  
**2–4 часа**



8

**Надевать маску нужно**  
**цветной**  
**стороной наружу**



9

**Не кладите**  
использованную маску  
в карман или сумку

**Важно!**  
Медицинская  
маска не может обе-  
спечить полной защиты  
от заболевания. Чтобы  
не заразиться, нужно

**ГДЕ НУЖНО НАДЕВАТЬ МАСКУ**

